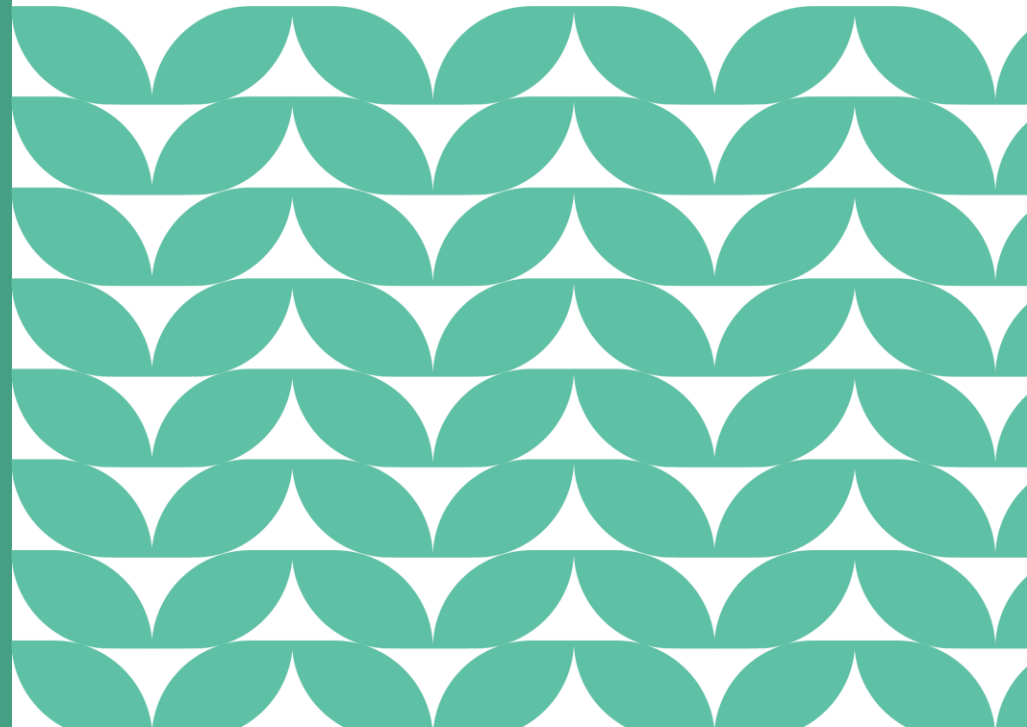


Ruotsinkielinen perusopetus Järvenpäässä

Keskustelu- ja infotilaisuus 25.11.2021



Järvenpää



Vaikutusten ennakoarvioinnin toteuttaminen (EVA)

Arviointi toteutetaan Järvenpään kaupungin ohjeistuksen mukaisesti.

1
Valmistelija päättää vaikutusten ennakoarvioinnista



Päätösten vaikutukset tunnistetaan seuraavista näkökulmista:

- Strategiavaikutukset
- Vaikutukset kuntalaisiin, henkilöstöön, lapsiin ja nuoriin
- Vaikutukset ympäristöön ja ilmastoon
- Vaikutukset kunnan talouteen

Kuntalaiskysely, keskustelutilaisuudet

3
Vaikutusten tunnistaminen

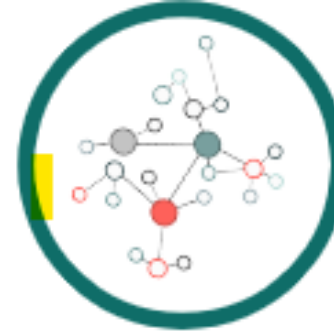


Päätösesityksestä vastaava esittelijä Merja Narvo-Akkola esittää parhaimpina pitämänsä ratkaisuvaihtoehdon päätettäväksi. Päätöksen tekee lautakunta kevään 2022 aikana.

5
Päätösesityksen laadinta



2
Ratkaisuvaihtoehtojen kartoittaminen



Ratkaisuvaihtoehdot:
0: Alakouluopetus Sipoossa
1: Alakouluopetus Tuusulassa

4
Vaihtoehtojen vertailu



Vaihtoehtojen vertailu sekä osallistamisen ja sen vaikutusten kuvaaminen. Valmistelijan ja esittelijän/esittelijöiden välinen keskustelu on keskeisessä roolissa.

6
Päätöksen toimeenpano ja seuranta



Sovitaan toimeenpanon ja seurannan toteuttamisesta. Miten? Kuka? Aikataulu?

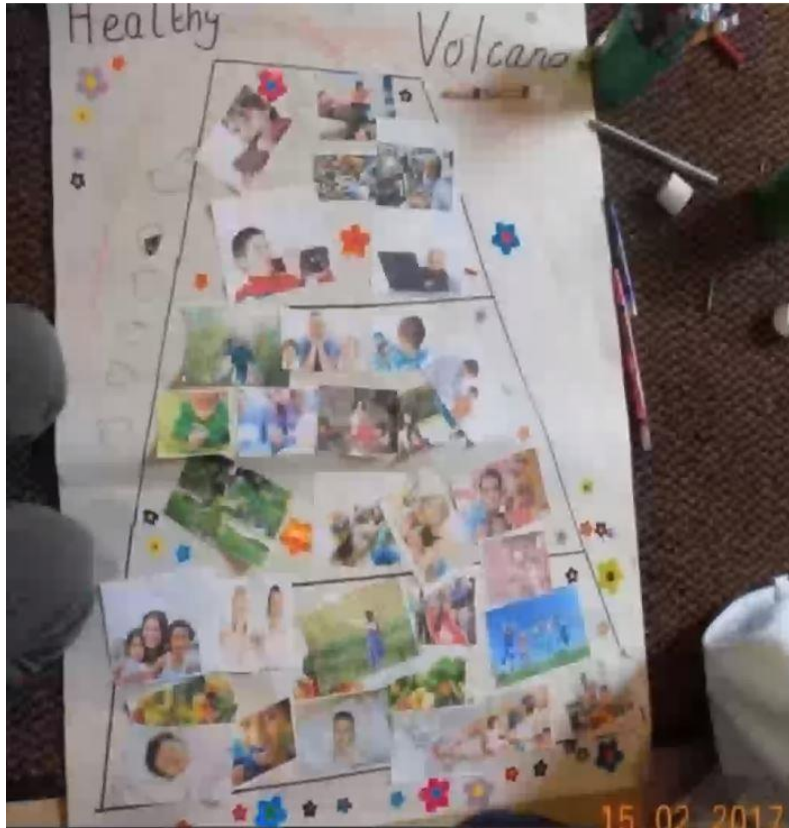
Lapsivaikutusten arviointi

- Erilaisten päätösten ja toimenpiteiden yhteydessä tehtävää lapsiin kohdistuvien vaikutusten ennakointia ja seuranta: miten lapsen oikeudet toteutuvat ja millaisia hyötyjä tai haittoja lapsiin kohdistuvilla päätöksillä ja toiminnalla aiheutetaan?
- **Erivaiheiset arvioinnit täydentävät toisiaan** (ennen, prosessin aikana, seuranta)
- **Ennakoimalla parempia päätöksiä lasten kannalta** (voidaan ennakoida kielteistä vaikutusta, vahvistaa myönteistä)
- **Lapset mukaan vaikutuksia arvioimaan** (lapsilähtöisen menetelmän valinta, ammattitaito)

Valtioneuvoston julkaisu:
Lapsivaikutusten arvioinnin
käsikirja lainvalmistelijoille,
2021

Photo voice

There is an increasing interest among social science researchers in using 'photo voice', participatory photography, to gather views, particularly from students. In relation to the school premises, and the learning that takes place (Niemi et al., 2014), prompts such as 'I like...', 'I feel safe here...' or 'I can learn well here' are productive. Group discussions can then be facilitated by sharing and discussing photos taken by the participants, as below:

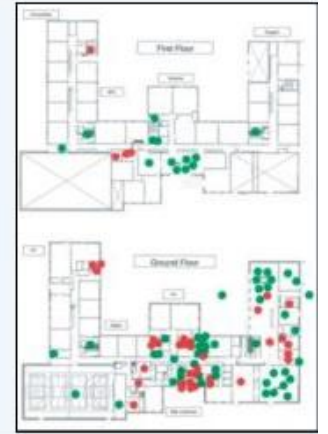
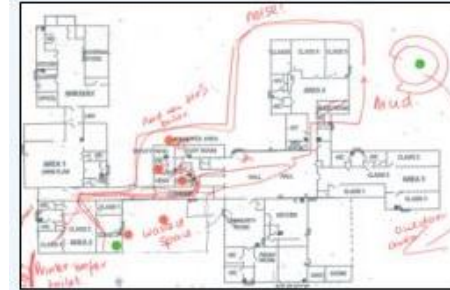


Mapping a day

Participants are provided with a printed plan of the school premises, pens and coloured stickers. Individually, they are requested to, 'Draw a line to represent your movements through school on a typical day and use the stickers to indicate:

- ◆ Places that work (green)
- ◆ Places that don't work (red)

A discussion can then be initiated around similarities and differences of opinion, and the reasons behind them, with participants encouraged to add annotations to their mapping (see an example produced by a primary school staff member below left). To summarise the findings for the wider school audience, a summary map of all the stickers can be produced (see an example from a UK secondary school below right):



Menetelmiä

B Toteutus- vaihe

4. Varhaiskasvatuksen lasten kuuleminen ja tuotokset
5. Vammaisten lasten kuuleminen ja tuotokset
6. Koulujen lasten kuuleminen ja tuotokset
7. Huoltajien kysely, varhaiskasvatus
8. Huoltajien kysely, perusopetus
9. Henkilöstökysely, varhaiskasvatus
10. Henkilöstökysely, perusopetus
11. Kuntalaiskysely
12. Nuorisovaltuuston lausunto

Yleistä:

- Lapsat haluavat sisätiloilta muunneltavuutta, kodikkautta ja elämyksellisyyttä
- Hoiva, turvallisuus, sosiaaliset suhteet
- Ulkotiloilta lapset toivovat rakennettua ja rakentamatonta ympäristöä, ulkoleikkipaikkojen varustelu tärkeää
- Kaupungin varhaiskasvatuspaikkojen läheisyydessä ei ole nyt luontokohteita joita voisi hyödyntää toiminnassa, kuitenkin lapset korostavat luonnon ja eläinten merkitystä

Esimerkkejä lasten piirroksista



Hyvä ympäristö mahdollistaa lapselle tärkeitä asioita: kaverit, eläimet, luonnon ja elämyksellisyyden.

Ympäristön elämyksellisyys ja muuntuvuus on lapsille tärkeää.



Päiväkodin johtajan tekemä mind map lasten piirustusten pohjalta. Hyvällä ympäristöllä on merkitystä hyvinvoinnille.

Anttilan koulun lausunto

1	OPPILASKYSELYN KOONTI					
2	Anttilan koulu					
3						
4	kysymys	mukavalta	ei merkitystä	harmittaisi		yht
5						
6	Miltä tuntuisi, jos luokkaasi tulisi uusia oppilaita niin, että oppilaita olisi 25-30	120	127	78		325
7						
8	Miltä tuntuisi, jos perheesi alakouluikäiset sisarukset olisivat eri koulussa. (Vastaa vain jos sinulla on sisaruksia tässä koulussa.)	21	53	136		210
9						
10	Miltä tuntuisi, jos kouluun tulisi kerralla monta uutta opettajaa lisää?	76	166	85		327
11						
12	eli kaikki tehtävät (MA, ÄI; vieraat kielet) tehtäisiin viikoon?	27	44	258		329
13						
14	Miltä tuntuisi, jos Mankalan koulu yhdistyisi Anttilan kouluun ja Mankalan koulun oppilaat ja opettajat tulisivat Anttilaan?	98	99	132		329
15						
16	Miltä tuntuisi, jos digimateriaaleja (esim. sähkö. Aapinen, Bingel, Sanomapro) ei olisi.?	26	99	204		329
17						

Yleistä ruotsinkielisestä opetuksesta

- Kunnalla on velvollisuus järjestää ruotsinkielistä esi- ja perusopetusta äidinkielenään ruotsia puhuville.
- Opetus voidaan järjestää kunnan ulkopuolella tai hankkia toiselta kunnalta tai koulutuksen järjestäjältä.
- Koulupaikkaa määrättäessä huomioon tulee ottaa lähikouluperiaate, jonka mukaan koulumatkan tulee olla mahdollisimman turvallinen ja lyhyt.
- Opetus- ja kasvatuslautakunnan päätös ruotsinkielisen opetuksen järjestämisestä 5.4.2011 §15.
- Opetus- ja kasvatuslautakunta on käsitellyt iltakouluissaan 5.3. ja 7.5.2021 alakoululaisten opetuksen siirtämistä Sipoosta Tuusulaan syksyllä 2024. Tällöin on päätetty valmistelun jatkamisesta.

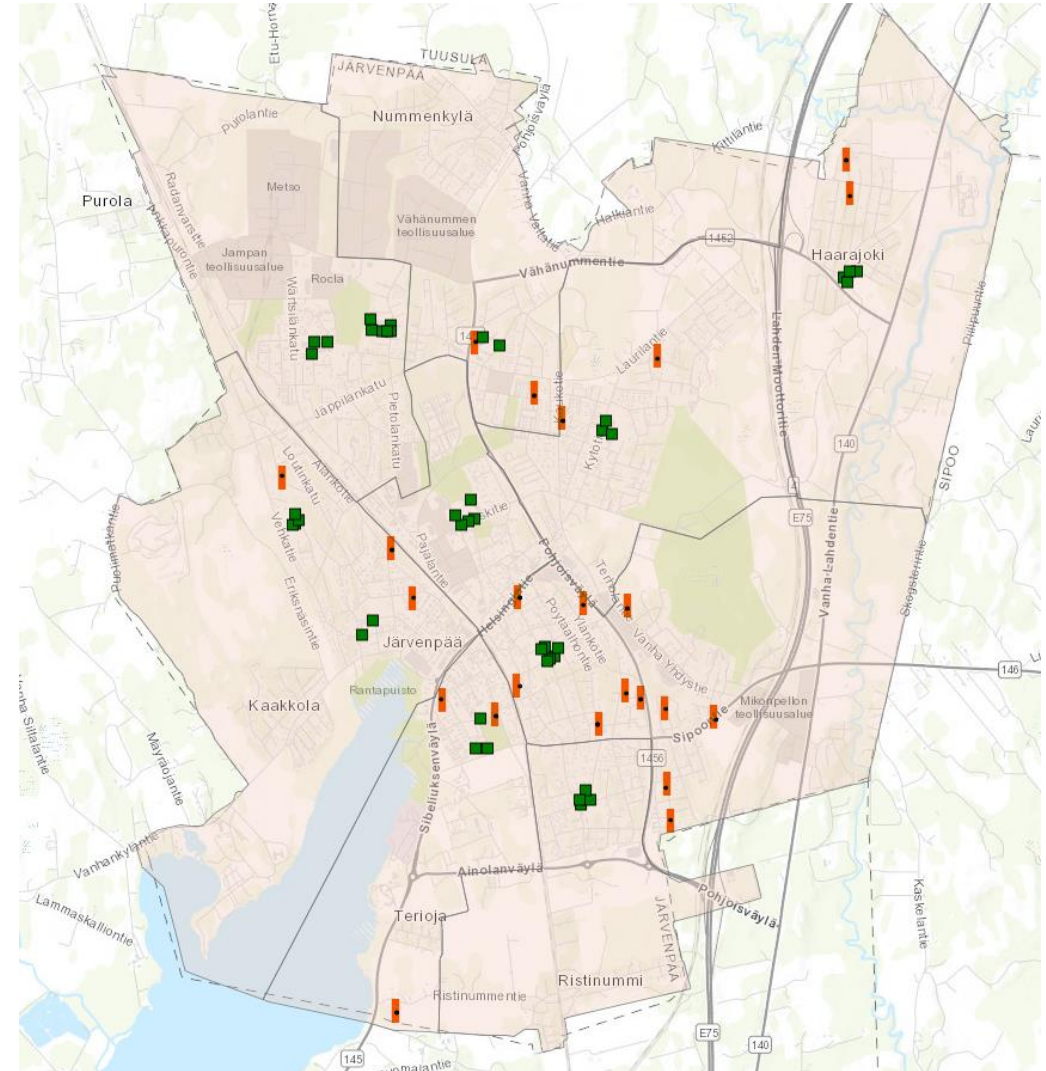
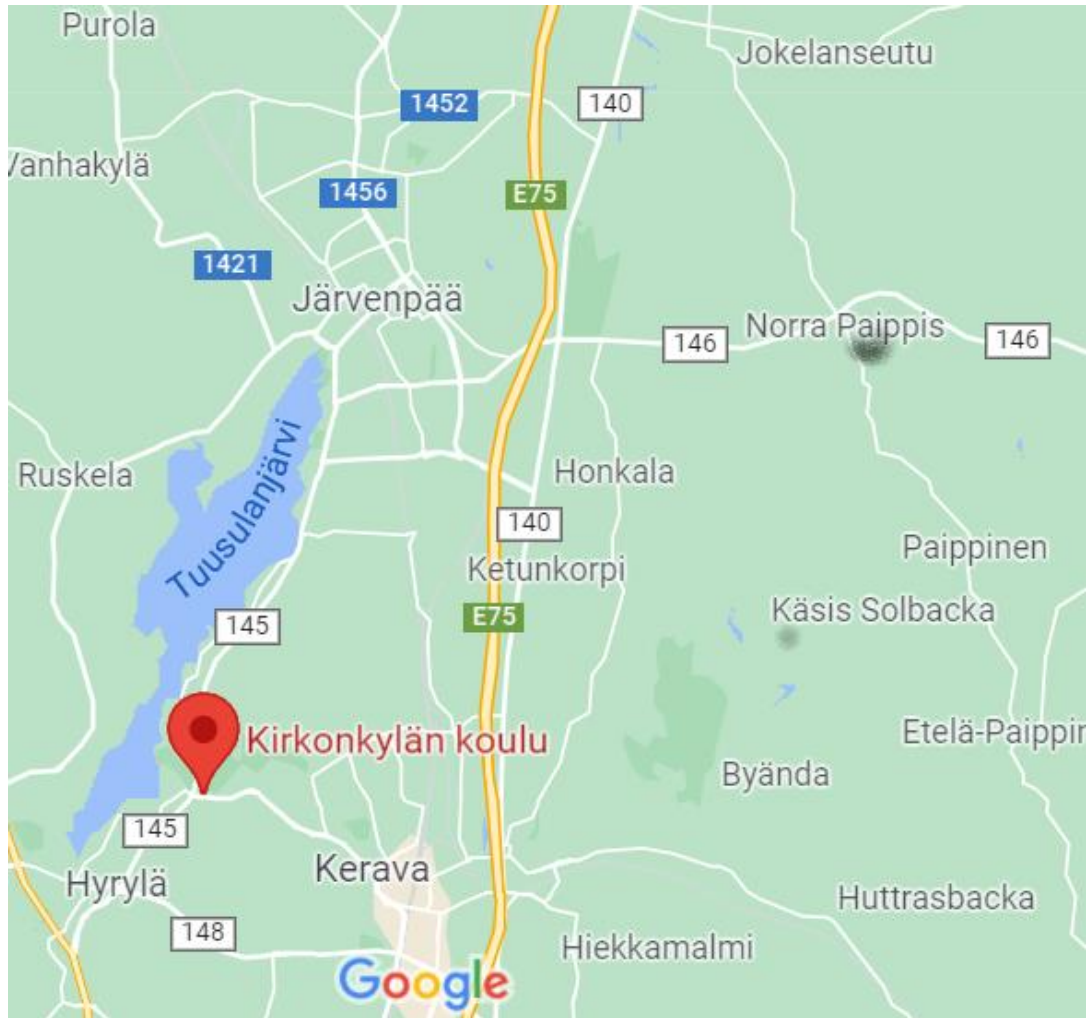
Ruotsinkielinen varhaiskasvatus ja esiopetus Järvenpäässä nyt

- 8 §, Varhaiskasvatuksen kieli: Kunnan on huolehdittava siitä, että lapsi voi saada varhaiskasvatusta lapsen äidinkielenä olevalla suomen tai ruotsin kielellä tai saamen kielilain (1086/2003) 3 §:n 1 kohdassa tarkoitetulla saamen kielellä.
- Järvenpäässä ruotsinkielinen varhaiskasvatus ja esiopetus järjestetään ostopalveluna. Ostopalvelutoiminta on verrattavissa kunnan omaa toimintaan. Esimerkiksi paikan myöntäminen ja asiakasmaksujen määrittäminen tehdään samoilla perusteilla kuin muussa kunnan omassa toiminnassa. Ostopalvelutoiminnassa noudatetaan samoja ohjeita ja linjauksia kuin kunnallisessa varhaiskasvatuksessa. Myös vastuu toiminnan toteuttamisesta ja laadusta on ostopalvelupäiväkodeissa vahvemmin kunnan käsissä.
- Kaudella 2021-2022 paikkoja on ostettu 57, joka eri-ikäisten lasten kertoimet huomioiden tarkoittaa noin 40 lasta.
- Tällä hetkellä ruotsinkielisen varhaiskasvatuspalvelun tuottaa Folkhälsans daghem i Träskända, jossa järjestetään lakisääteisen ruotsinkielisen varhaiskasvatuspalvelun lisäksi varhaiskasvatusta palvelusetelillä.
- Ostopalvelusopimus kuuluu kilpailutettavien sopimusten piiriin, nykyinen sopimus päättyy 31.7.2022. Kilpailutusta on alettu valmistelemaan, huoltajien näkemyksiä tullaan kuulemaan jotta asiakasnäkökulma pystytään huomioimaan kilpailutuksen ehdoissa.

Ruotsinkielinen opetus Järvenpäässä nyt

- Toistaiseksi voimassa oleva sopimus Sipoon kunnan kanssa
 - Alakouluopetus Norra Paipis (Sipoo)
 - Yläkouluopetus Kungsvägen skola (Sipoo)
- Oppilaita nyt 1:4, 2:8, 3:4, 4:9, 5:6, 6:4, 7:2, 8:10, 9:4.
- Koulumatka 1-4 –luokkalaisilla on nyt Sipooseen keskimäärin 7,5km ja Tuusulaan 8,0km.
- Ryhmäkoko suomenkielisessä opetuksessa Järvenpään linjauksen mukaisesti on 25 oppilasta/opetusryhmä.

Koulut ja oppilaat kartalla



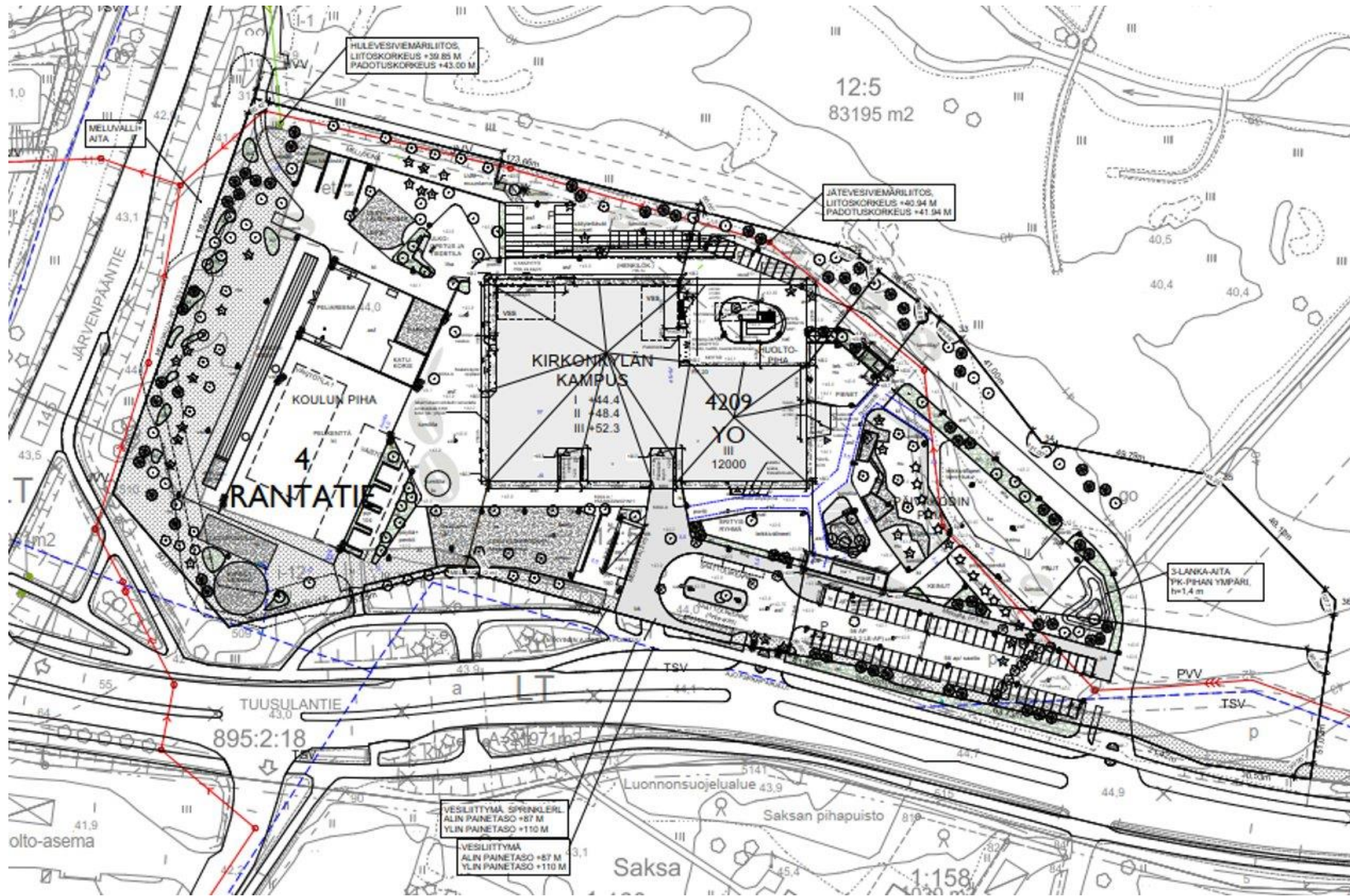
TUUSULA

Ruotsinkielinen opetus ja Kirkonkylän kampus

Lautakuntainfo 4.5.2021

Oppilasmäärät kunnittain

	Järvenpää	Tuusula	Yhteensä
1.lk	8	4	12
2.lk	4	6	10
3.lk	9	6	15
4.lk	6	12	18
5.lk	4	4	8
6.lk	3	10	13
			76





TUUSULA

Elämisen taidetta.



TUUSULA

Elämisen taidetta.

1. krs



KIRKONKYLÄN KAMPUS

Tuusulan tie 131, 04310 Tuusula

leikkokoodi/arkkitehtitoimisto ETRS-GK25

korttelin/rajat/maasto N2000

Esittelypohja, 1. kerros

1 : 250

L030

2.3.2021

ARKKITEHTITOIMISTO LEHTO PELTONEN VALKAMA OY

LASTENKODINKUJA 2 00180 HELSINKI PUH:010 2292250 EMAIL: HELSINKI@LPV.FI



2. krs

KIRKONKYLÄN KAMPUS

Tuusulan tie 131, 04310 Tuusula laatu- ja ympäristösertifikaatti ETRS-GK25 korkeusjärjestelmä N2000

Esittelypohja, 2. kerros 1 : 250 L031 2.3.2021

ARKKITEHTITOIMISTO LEHTO PELTONEN VALKAMA OY

LASTENKODINKUJA 2 00180 HELSINKI Puh: 010 2292250 E-MAIL: HELSINKI@LPV.FI

Rakentamisen aikataulu

4/2021	rakennuslupa jätetty
6/2021	suunnittelu valmis
6/2021-3/2022	rakentamisen valmistelu (urakka-asiakirjat, julkinen EU-hankinta, päätöksenteko, sopimukset)
12/2021	väistötilojen siirto (arvio)
3/2022-8/2022	koulun purku
6/2022-6/2024	koulun rakentaminen
6/2024-8/2024	kalustaminen ja käyttöönotto
8/2024	koulun toiminta alkaa